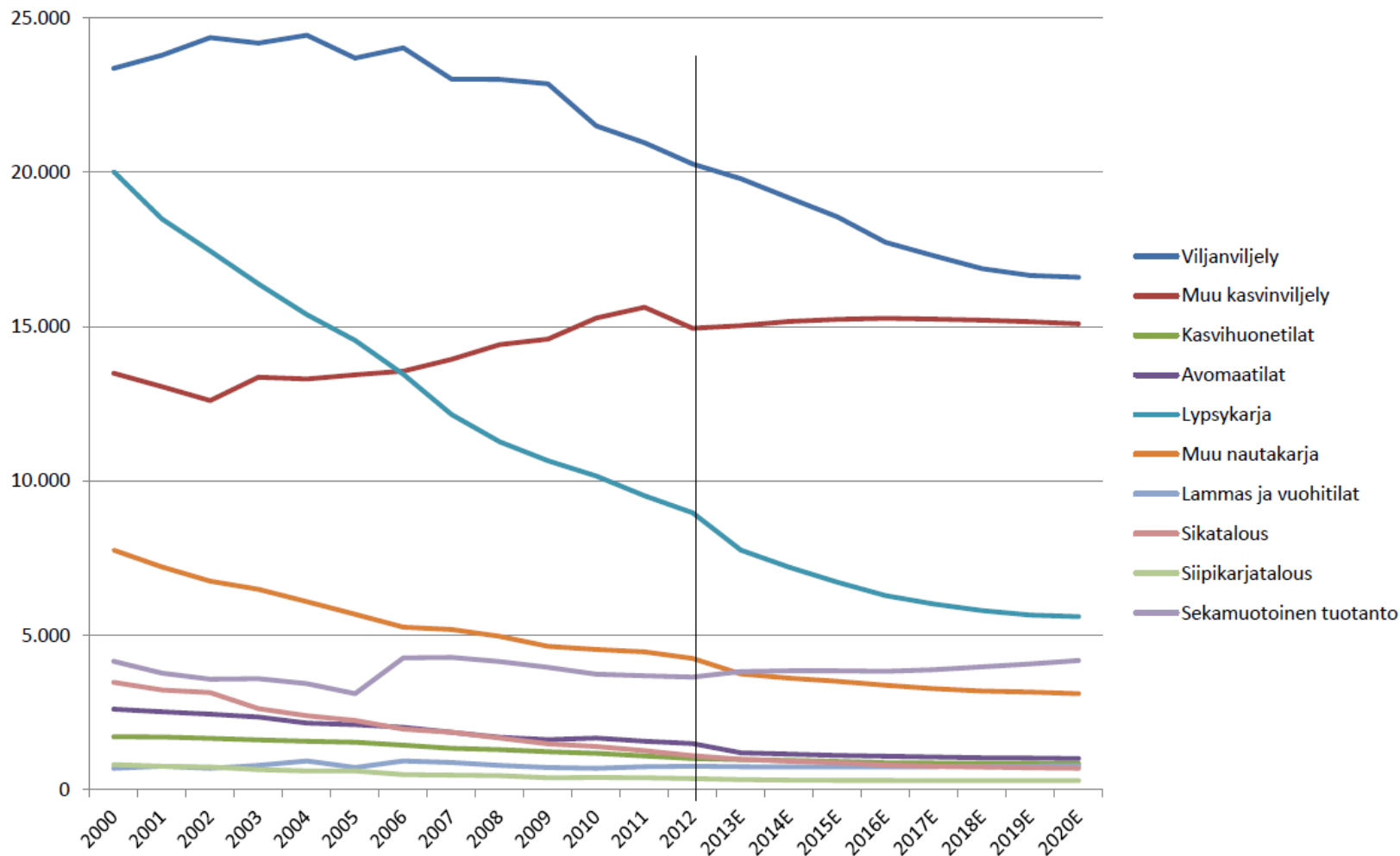




Maatalouden tulevaisuuden näkymät ja investointien rahoitus tulevalla ohjelmakaudella

Valtiosihteeri Risto Artjoki MMM

Tilamääräennusteet tuotantosunnittain vuoteen 2020



Tilamäärämuutos tuotantosunnittain 2012 - 2020

Yritysmäärä	2012	2020E	2012->2020	%
Viljanviljely	20.269	16.600	-3.669	-18
Muu kasvinviljely	14.942	15.080	138	1
Kasvihuonetilat	999	830	-169	-17
Avomaatilat	1.487	1.000	-487	-33
Lypsykarja	8.966	5.600	-3.366	-38
Muu nautakarja	4.240	3.100	-1.140	-27
Lammas ja vuohitilat	753	760	7	1
Sikatalous	1.094	690	-404	-37
Siipikarjatalous	348	290	-58	-17
Sekamuotoinen tuotanto	3.636	4.180	544	15
Kaikki tilat	56.734	48.120	-8.614	-15

Maatalouden tulevaisuuden näkymät



- Vuoden 2012 noin 57 000 tilasta jatkaisi vuonna 2020 noin 48 000 tilaa (-15 %)
- Kotieläintilojen määrä alenee kolmanneksen vuoteen 2020 mennessä (maitotilojen määrä -34 %, muiden nautakarja- ja sikatilojen määrä -31 %)
- Lopettamiset painottuvat pienempiin tilakokoluokkiin, samalla jatkavien yksikkökoko kasvaa
 - > tuotantomäärien kehitys riippuu jatkavien tilojen laajentamispäätöksistä, johon vaikuttavat mm. tuotteiden ja panosten hintasuhteiden kehitys, investointituet sekä muu tukijärjestelmä
 - > investointeja siis tarvitaan korvaamaan poistuva kapasiteetti
 - > tilakoon kasvaessa korostuu entisestään osaamisen, suunnittelun ja tilan johtamisen merkitys
 - > tarvitaan koko sektorin yhteistyötä sekä vahvaa kehittämis- ja kehittymishalua, mutta myös realismia ja laskinta

Maatilaainvestointien rahoitus 2015-2020



Valmistelutilanne;

- Manner-Suomen maaseudun kehittämisohjelma hyväksytty valtioneuvostossa 24.4
- Lähetetty komission käsittelyyn
- Nykyistä rakennetukilakia muutetaan vastaamaan uuden ohjelmakauden tarpeita; muutos valmistelussa, lausuntokierrokselle toukokuussa
- Asetusten valmistelu alkamassa
- Päälinjat ohjelman ja lain yhteydessä, yksityiskohdat asetustasolla
- Tavoitteena on, että investointitukien haku voidaan avata vuoden 2015 alusta
- Haku jatkossa mahdollista sähköisenä uudella Hyrrä -sovelluksella

Maatilaainvestointien rahoitus 2015-2020



- Tuetaan investointeja, joiden tavoitteena on parantaa maatalan toiminnan tehokkuutta sekä taloudellisia ja tuotannollisia olosuhteita
- Investointien avulla voidaan vaikuttaa alkutuotteiden laatuun ja tuotteiden saamiseen elintarvikemarkkinoille ja samalla parantaa maatalouden tuottavuutta ja kannattavuutta
- Tavoitellaan tuotannon näkökulmasta myös toimivuutta ja elinkaariedullisuutta
- Investoimalla tuotantorakennuksiin ja nykyaikaiseen teknologiaan voidaan edistää eläinten hyvinvointia ja parantaa työympäristöä, lisätä energiatehokkuutta, tehostaa uusiutuvaa energiaa hyödyntävien ratkaisujen käyttöönottoa, lisätä uusiutuvien luonnonvarojen ja kierrätettävien materiaalien tarkoituksenmukaista käyttöä sekä vaikuttaa positiivisesti maaseutumiljööseen
- Investointitoimenpiteillä voidaan vähentää tuotannon ilmasto- ja ympäristökuormitusta
- Ravinteiden kierrätystä tukevilla investoinneilla voidaan saada sekä taloudellisia että ympäristöhyötyjä

Maatalainvestointien rahoitus 2015-2020



- Yksityiskohtaisemmin tukikohteet tullaan määrittelemään kansallisesti ns. ”kohdentamisasetuksessa”

Tukikohteita voivat olla esimerkiksi :

- Maatalouden tuotantotoiminnan kannalta tarpeellisen rakennuksen tai rakennelman uudisrakentaminen, peruskorjaaminen ja laajentaminen sekä näihin liittyvien koneiden ja laitteiden hankinta
- Tuotevarastot ja tuotteiden myyntikunnostusta edistävät investoinnit
- Koneiden ja laitteiden hankinta (ml. ostoleasing)
- Lannan käsittelyä, säilytystä ja käyttöä edistävät investoinnit
- Salaojitus, säätösalojitus tietyillä maalajeilla
- Lämpökeskukset ja bioenergialaitokset
- Muut rakennusten arvoa säilyttävät, ympäristön tilaa, eläinten hyvinvointia, työympäristöä ja tuotantohygieniaa edistävät investoinnit

Maatilaainvestointien rahoitus 2015-2020



- Investointitukimuotoina käytössä avustus, korkotukilaina sekä valtion tai muun julkisen tahon myöntämä lainatakaus
- Eu-osarahoitteinen julkinen tuki myönnetään avustuksena, muut tukimuodot kokonaan kansallisesti rahoitettavia
- Osalle tukikohteista myös avustus voidaan myöntää kokonaan kansallisena
- Tukitaso voi tukikohteesta riippuen olla enintään 50 %, nuorille viljelijöille (tukea haettaessa alle 40-vuotias ja tilanpidon aloittamisesta alle 5 vuotta) enintään 60 %
- Erikseen päätettävissä yhteishankkeissa tukitaso voi olla enintään 10 prosenttiyksikköä korkeampi, ei kuitenkaan enempää kuin em. ylärajat
- Jos investointi liittyy eurooppalaisen innovaatiokumppanuuden yhteydessä tuettuun toimeen (EIP), tuen määrää voidaan korottaa enintään 20 prosenttiyksikköä
- Tuen enimmäismäärä yritystä kohden voi olla enintään 1 500 000 euroa kolmen verovuoden aikana
- Eu-osarahoitteen julkisen rahoituksen arvioitu määrä investointeihin on 329 milj. euroa

Maatilaan investointien rahoitus 2015-2020



- Ei suuria muutoksia nykyiseen järjestelmään verrattuna, eli tavoitteena jatkossakin tuotannon tehokkuuden ja kannattavuuden parantaminen -> rakennekehityksen edistäminen -> maatalouden kilpailukyvyn parantaminen
- Pyritään vakauteen –samankaltaisia säädöksiä ja menettelyjä kuin kaudella 2007-2013
- Tukikohteisiin ei tulossa suuria muutoksia, mutta tuen täsmällinen kohdentaminen vielä valmistelussa
- Tukijärjestelmän valmistelussa huomioitu unionin prioriteetit ja läpileikkaavat teemat ympäristö, ilmasto, innovaatiot; uusia tukikohteita mm. lannan käytön tehostamiseen liittyvät investoinnit
- Tuen hakijan täytettävä tietyt ”perusedellytykset” mm. ammattitaitoon liittyen, tuettavan toiminnan täytettävä jatkossakin vähintään myöhemmin asetettavat toiminnan kannattavuusedellytykset (yrittäjätulon määrä)

Maatilaainvestointien rahoitus 2015-2020



- Tietyillä tukikohteilla (esimerkiksi eläinten hyvinvointiin, työympäristöön ja salaojitukseen liittyvissä investoinneissa kannattavuusedellytykset olisivat alemmat, arvioinnissa painotettaisiin enemmän hankkeen muita kuin taloudellisia vaikutuksia)
- Liiketoimintasuunnitelma (nyk. elinkeinosuunnitelma) vaatimuksena ainakin suurissa investoinneissa
- Liitteenä olevat asiakirjavaatimukset nykyisen kaltaiset
- Hakukierrosmenettely käytössä

Maatilaainvestointien rahoitus 2015-2020



Uutta

- Valintamalli jatkuvasti käytössä ja koskee kaikkia investointihankkeita
-> Valintaperusteiden tarkoituksena on varmistaa hakijoiden yhdenvertainen kohtelu, parantaa varojen käyttöä ja kohdentaa toimenpiteet maaseudun kehittämistä koskevien unionin prioriteettien mukaisesti
- Sähköinen tukihakuk
- Monet yksityiskohdat edelleen valmistelussa -> olkaa aktiivisia ja antakaa palautetta, jotta uusi tukijärjestelmä vastaisi mahdollisimman hyvin tuleviin tarpeisiin, tavoitteisiin ja haasteisiin!